



NEOLINE

Радар-детектор X-COP 6500



Руководство пользователя

Уважаемый покупатель!

Благодарим за то, что вы приобрели радар-детектор X-COP 6500 (приемник высокочастотных сигналов). Внимательно и до конца прочитайте данное руководство, чтобы правильно использовать радар-детектор и продлить срок его службы. Сохраните инструкцию пользователя, чтобы обратиться к ней, если в будущем возникнет такая необходимость.

Обращаем ваше внимание, что устройство не имеет ограничения по условиям эксплуатации в РФ.

[Содержание]

Условия эксплуатации	2
Технические характеристики	3
Краткое описание	5
Комплектация	5
Описание разъемов и кнопок	7
Инструкция по установке	8
Основные функции	10
- Кнопка ВКЛ/МЕНЮ.....	10
- Выключение	12
- Настройки.....	12
- Режим настроек	14
- Статус отображения на дисплее	15
- Автоматическое Вкл/Откл звука	16
- Обнаружение полицейского радара	16
Обновление прошивки.....	17

[Условия эксплуатации]

1. Ознакомьтесь с условиями в гарантийном талоне.
2. Установите радар-детектор должным образом в соответствии с руководством пользователя. Во избежание несчастных случаев соблюдайте предписанные правила.
3. Применяйте только тот кабель питания, который идет в комплекте. При использовании стороннего зарядного устройства, даже если оно имеет схожий разъем питания, работоспособность может быть нарушена.
4. Соблюдайте температурные условия хранения и эксплуатации (см. технические характеристики). Не допускайте длительного пребывания радар-детектора на солнце.
5. Прежде чем покинуть автомобиль, убедитесь в том, что радар-детектор выключен – не оставляйте устройство на долгое время включенным, это может повести за собой чрезмерное потребление аккумулятора транспортного средства и уменьшения срока эксплуатации радар-детектора.
6. Будьте осторожны при эксплуатации – не допускайте падения или сдавливания устройства.
7. Во избежание дорожно-транспортных происшествий не совершайте каких-либо манипуляций с радар-детектором во время управления автомобилем.
8. Во время чистки салона автомобиля снимите радар-детектор во избежание попадания на него чистящего средства, так как это может привести к изменению внешнего вида или нарушить работоспособность.
9. Не устанавливайте устройство в том месте, откуда происходит открытие подушки безопасности.
10. Используйте стандартное напряжение 12 В.
11. Ничего не должно закрывать или покрывать устройство во время его использования.
12. Не используйте радар-детектор вне транспортного средства.
13. Показания радар-детектора могут быть неточными в связи с возможными сторонними излучениями. Мощные источники излучения могут приводить к нестабильной работе устройства.
14. В зависимости от особенностей ландшафта, показания устройства могут различаться.
15. Радар-детектор предназначен только для обнаружения источников радиоизлучений. Производитель не может гарантировать абсолютное обнаружение всех существующих источников радиосигнала, в связи с возможными изменениями характеристик и параметров измерительных приборов.



[Технические характеристики]

- Радиомодуль обнаружения полицейских радаров Стрелка
- Обнаружение всех типов современных полицейских радаров
- Отображение мощности сигнала на дисплее
- LED дисплей (7-сегментный)
- Голосовые подсказки на русском языке
- Переключение режима Город/Трасса
- Настройка громкости
- Обновление прошивки через порт Mini USB
- Обнаружение сигналов широкого диапазона частот*
- Дальность обнаружения 1~2 км
- Входящее напряжение 12 В

***Примечание**

1. Частота принимаемых излучений

- Ultra-X диапазон
- Ultra-K диапазон
- X диапазон (10.525 Гц +/- 50МГц)
- K диапазон (24.150 Гц +/- 100 МГц)
- KA диапазон (34.70 Гц +/- 1300 МГц)
- Лазер (800nm ~ 1100nm)
- Стрелка (24.150 GHZ)

2. Характеристики

Входящее напряжение: DC 11В ~ 16В

Потребление тока: Стандарт 150мА, Максимально 250мА

Размеры : 85.0 (длина) * 60 (ширина) * 33 (высота)

Рабочая температура : -20°C ~ 70°C

[Краткое описание]

Neoline X-COP 6500 призван обеспечить вашу безопасность за рулем. Большая часть полицейских радаров и постов полиции, оснащенных радарными комплексами, находится на оживленных городских шоссе или загородных скоростных трассах, где действует режим ограничения скорости, поэтому даже если вы не знаете об этом или отсутствует соответствующий знак – вы всегда будете предупреждены и не нарушите правила дорожного движения.

Радиомодуль обнаружения полицейских радаров Стрелка и чувствительность антенны радар-детектора Neoline X-COP 6500 обеспечивает высочайшую степень обнаружения излучающих устройств, дисплей показывает текущие обнаруженные частоты, а встроенная интеллектуальная система распознавания ложных сигналов была специально разработана для того, чтобы вы не отвлекались на сторонние сигналы, схожие с частотой полицейского радара.

[Комплектация]

Neoline X-COP 6500

USB кабель

Крепление к лобовому стеклу

ЗУ для подключения в прикуриватель

Руководство пользователя

Гарантийный талон



1) Neoline X-COP 6500

2) Крепление к лобовому стеклу

3) Кабель USB

4) ЗУ в прикуриватель с кнопкой ВКЛ/ВЫКЛ (12В ~ 16В)

Примечание:

Технические характеристики и комплект поставки может несколько отличаться, но без потери функциональности изделия.

[Описание разъемов и кнопок]



[Инструкция по установке]

Перед использованием радар-детектора, соблюдайте следующий порядок подключения:

1. Включите шнур питания в разъем с левой стороны устройства, а адаптер – в разъем прикуривателя автомобиля.
2. Установите радар-детектор на лобовом стекле, используя монтажный комплект.
3. Нажмите кнопку ВКЛ/МЕНЮ или запустите двигатель автомобиля.
4. Установите звук с помощью регулировки громкости с правой стороны устройства.

Теперь радар-детектор готов к эксплуатации. Пожалуйста, прочитайте инструкцию и обратите внимание на примечания.

Примечание:

Радар-детектор работает только в сети с напряжением 12-16 В.

Установка

Производитель не несет ответственности за неправильную установку устройства. Вы можете вносить изменения исходя из реальной ситуации, не нарушая общих принципов безопасности вождения.

Установка на лобовом стекле

1. Из комплекта выберите крепление для лобового стекла.
2. Вставьте свободным концом крепление в специальное отверстие на лицевой стороне корпуса устройства.
3. Прикрепите устройство к лобовому стеклу при помощи крепления с присосками.
4. Радар-детектор необходимо закрепить у основания лобового стекла в горизонтальной плоскости, т. к. излучения полицейских радаров приходится на эту область.



Примечание:

Убедитесь, что антенна радар-детектора направлена в сторону движения. Прикрепляйте устройство только к чистому лобовому стеклу.

[Основные функции]

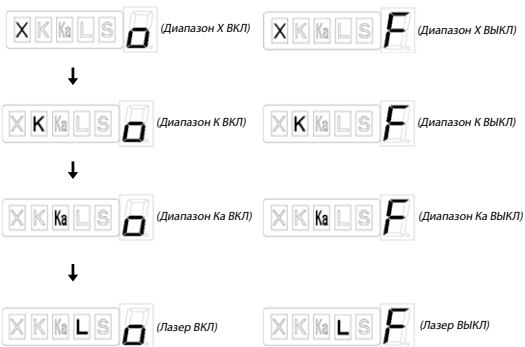
1. Кнопка ВКЛ/МЕНЮ

1.1. При запуске двигателя автомобиля X-COP 6500 включится автоматически, если подключен кабелем зарядного устройства в прикуриватель. После включения произойдет быстрая автоматическая настройка радар-детектора и появятся соответствующие обозначения на дисплее.

При включении:



- Далее на дисплее отображаются текущие настройки диапазонов частот



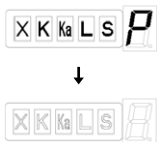
- и текущий режим



1.2. Выключение

Для выключения радар-детектора Neoline X-COP 6500 воспользуйтесь следующими способами:

- 1) Выключите двигатель автомобиля;
- 2) Нажмите на кнопку ВКЛ/МЕНЮ на адаптере, который присоединяется в прикуриватель.
- 3) Нажмите кнопку ВКЛ/МЕНЮ на устройстве в течение 2х сек.
Вы услышите оповещение о выключении устройства.



2. Настройки

2.1. Кнопка ВКЛ/МЕНЮ

В стандартном режиме:

- 2.1.1. Короткое нажатие: вход в режим настроек или Включение
- 2.1.2. Длинное нажатие: Выключение

В режиме Настроек:

- 2.1.3. Переключение между параметрами настроек

2.2. Кнопка Подсветка

2.2.1. Переключение между уровнем подсветки дисплея. Отрегулируйте яркость, исходя из погодных и временных условий.

- Яркая = 100% яркости
- Средняя = 30% яркости
- Темная = 0% яркости

2.3. Кнопка Режим

2.3.1. В рабочем режиме:

- Долгое нажатие: выбор между режимом Город/Трасса



2.3.2. В режиме Настроек: выход из режима настроек

2.4. Регулировка громкости

2.4.1. В стандартном режиме: изменение уровня громкости оповещения и громкости устройства от 0 до 9.

- В правом углу дисплея отображается значение:



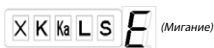
2.4.2. В режиме настроек: выбор между параметрами настройки.

3. Режим настроек

3.1. Для входа в режим настроек нажмите кнопку ВКЛ/МЕНЮ.

3.2. Для выхода из режима нажмите кнопку Режим или в течение 5 сек не нажимайте никаких кнопок.

В этот момент дисплей устройства будет мигать и в правом углу отобразиться буква «E».



3.3. В режиме настроек при нажатии кнопки ВКЛ/МЕНЮ произойдет переключение между различными параметрами радар-детектора:

3.3.1. Режим Город/Трасса (переключается регулировкой громкости)

Режим Трасса: максимальная чувствительность радар-детектора к исходящему излучению от полицейских радаров.

Желательно переключить устройство в этот режим при езде за пределами города



Город: Чувствительность снижена на 20dBm

Желательно переключить устройство в этот режим при езде в городе, для уменьшения кол-ва ложных сигналов.



3.3.2. Включение/Отключение диапазонов принимаемых частот (переключается кнопкой Регулировки громкости)



4. Статус отображения на дисплее

4.1. В стандартном режиме отображение Города или Трассы



4.2. Во время обнаружения полицейского радара на дисплее отобразится текущий диапазон частот и уровень сигнала



5. Автоматическое Включение/Отключение звука

5.1. При Отключении уровень громкости оповещения будет уменьшен в 2 раза, через 6 сек после обнаружения полицейского радара.

5.2. Уровень громкости вернется к стандартным параметрам через 10 секунд. Если же радар-детектор опять обнаружит излучение в течение 10 секунд после предыдущего, уровень громкости снова будет уменьшен в 2 раза.

6. Обнаружение полицейского радара

6.1. Индикация на дисплее

Когда X-COP 6500 обнаруживает сигнал полицейского радара на дисплее отображается диапазон частот, в котором работает полицейский радар и мощность сигнала.

Обнаружен сигнал в X диапазоне с мощностью 5,



Обнаружен сигнал в K диапазоне с мощностью 3,



Обнаружен сигнал в Ka диапазоне с мощностью 2,



Обнаружен Лазер,



Обнаружен полицейский радар Стрелка с мощностью 5,



6.2. Мощность сигнала

Полученные сигналы распределяются от 1 до 5 уровня, в зависимости от мощности. Чем выше уровень сигнала, тем интенсивней звуковое оповещение и мигание дисплея.

Уровни	1	2	3	4	5
Интервал оповещения (сек)	1.5	0.9	0.6	0.3	0.15

6.3. Система распознавания сигналов

Neoline X-COP 6500 имеет уникальную систему точного распознавания сигналов полицейских радаров. При первичном обнаружении сигнала радар-детектор производит диагностику на предмет ложного сигнала. Если ложный сигнал не выявлен X-COP 6500 произведет голосовое оповещение об обнаружении полицейского радара. В это время происходит дополнительная полная диагностика сигнала. Затем, в течение 4 сек, радар-детектор будет издавать характерное звучание и снизит громкость оповещения на 50% в течение 10 сек.

[Обновление прошивки]

Вы можете обновить прошивку на X-COP 6500 с помощью программы "Radar Updater". Актуальные прошивки и программу обновления вы можете найти в подразделе «Скачать», в разделе «X-COP 6500» на сайте neoline.ru

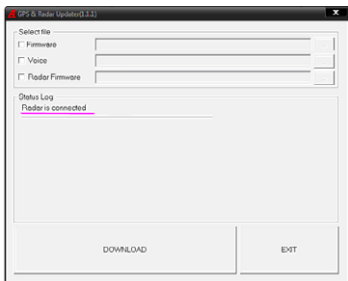
Пожалуйста, используйте последние версии прошивок, которые обеспечат наиболее корректную работу устройства.

Инструкция по обновлению:

1. Запустите “RD_Updater.exe” файл.

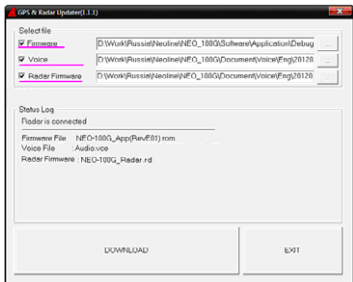
2. Подключите X-COP 6500 к Вашему ПК используя кабель mini USB.

При подключении вы увидите надпись “Radar is connected” в интерфейсе программы.



3. Выберите последнюю прошивку с сайта neoline.ru

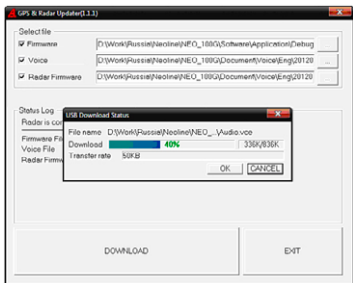
При необходимости выберите три файла: Firmware, Voice и Radar Firmware.



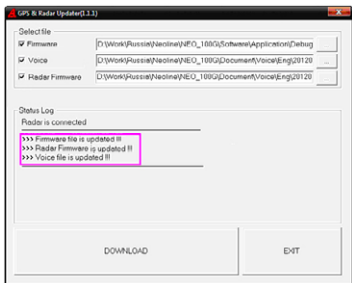
4. Нажмите кнопку “DOWNLOAD”.

Во всплывающем окне увидите статус обновления.

Нажмите “OK” после окончания обновления.



5. После завершения процесса обновления вы увидите подтверждение об успешном обновлении прошивки в интерфейсе программы.



6. Отсоедините X-COP 6500 от Вашего ПК

FC RoHS CE 

Made in Korea

Официальный сайт: www.neoline.ru

Тех. поддержка: support@neoline.ru